

ARTISTAS

# sigue su PISTA

NOS ENAMORAN POR SU VERDAD, SU FRESCURA, SU SENSIBILIDAD Y LA SOLIDEZ DE SU OBRA. SON NUESTRA APUESTA: CUATRO ARTISTAS ESPAÑOLES A QUIENES HAY QUE SEGUIR: LA JOVEN PINTORA LIN CALLE, EL CERAMISTA JULIO GALINDO, EL ARTISTA PLÁSTICO EDUARDO LALANNE Y LA ARTISTA TEXTIL AMPARO DE LA SOTA. TODOS HAN ROTO MOLDES CON TALENTO Y COMIENZAN A ABRIRSE CAMINO EN LA ESCENA INTERNACIONAL.

Texto: **Ana Rodríguez Frías.**

*a*

caba de mostrar su obra en Zona Maco, en México, la feria de arte más grande de Latinoamérica, con la madrileña Galería Memoria. Con 28 años, ha mostrado en exposiciones individuales y colectivas sus pinturas abstractas de personal pincelada, conectadas con la naturaleza. "Pero no con el concepto de paisaje que se tiene en Europa, sino con el que hay en Oriente, en el que se interrelacionan los distintos elementos", puntualiza.

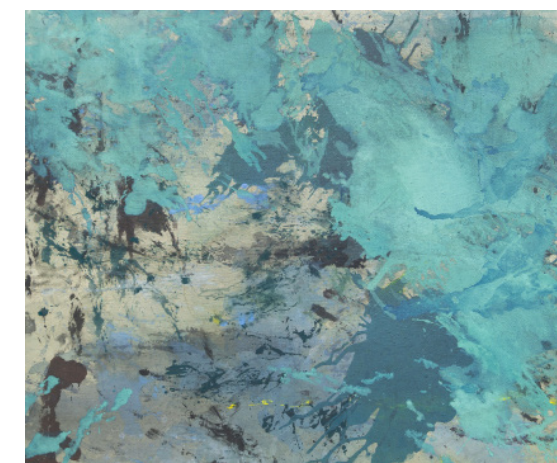
Nacida en Hubei, China, en 1994, es española desde los cuatro años. Cuando era niña no paraba de dibujar ni de pintar y adoraba recorrer museos. Graduada en Bellas Artes por la Universidad Complutense, cuando empezó la carrera, quería pintar como Antonio López. Ha encontrado su propia y personal expresión tras un proceso que incluyó escuchar a su intuición, sumergirse en las obras del expresionismo abstracto americano e interesarse en la filosofía taoísta y en la teoría estética de la pintura china, entre otras fuentes. En sus obras hay un juego entre la forma y lo informe, entre lo vacío y lo lleno... Con ellas, "pretendo que las personas puedan pausar y encontrar armonía, una especie de diálogo consigo mismas", nos cuenta. "Mi pintura es bastante esencial, no esconde nada; es intensa, tiene fuerza, pero también es armónica, y tiene sus momentos más calmados, de silencio." [lincalle.com](http://lincalle.com) ■

**LIN CALLE**



## PAISAJES INSINUADOS

"Recent Works". Así se llamó la exposición individual en la Galería Memoria, en la que exhibió acrílicos con tinta china sobre lienzo realizados en 2022. Aquí, algunos de ellos. Lin no los titula "para no acotar su significado". **Izda.** A la artista le gusta pintar con el lienzo en el suelo, para tener más libertad de movimiento y mayor predisposición a la abstracción.



*"Para mí la pintura es un intento de detener un instante para poder vivirlo un poco más"*



"Mi obra es un intento de hacer pintura desde la escultura; es la búsqueda de crear un mundo e introducir en él al espectador"

## JULIO GALINDO



### FAUNA DE BARRO

**De arriba abajo.** Las piezas *Faisán*, *Abejaruco*, *Festín de las Civetas*, y, en la pág. izquierda, *Mono de L'Hoest*, y *Turón Búlgaro*, se exhibieron en *Post-Apocalipsis*, una instalación en la galería VETA, que imaginaba un futuro distópico, dominado por los animales tras la extinción de los humanos.

**A la derecha.** El artista con la pieza de un castillo en llamas, en una muestra en Aalborg, Dinamarca. "Mi respuesta a la violencia sistémica es una violencia estética", afirma.



*J*

as criaturas de barro del ceramista Julio Galindo están conectadas con los sueños, juegos, vivencias y la imaginaria de su infancia en Llerena (Badajoz), y le permiten crear relatos en los que "pone en un altar" los temas que le interesan: la violencia sistémica, la crisis medioambiental, la espiritualidad...

Llegó a la cerámica a causa de su pasión por la pintura, durante un Erasmus en Florencia mientras cursaba la carrera de Bellas Artes en la Universidad de Sevilla. "Yo diría que soy pintor, pero he tenido que coger la escultura porque lo que buscaba era el volumen en la pintura. Por eso mis esculturas son bastante pictóricas", nos confiesa. Esto quedó claro en las 80 esculturas de cerámica que diseñó, horneó y esmaltó para su aplaudida expo individual *Post-Apocalipsis* en la Galería VETA by Fer Francés. De la mano de esta galería madrileña, acaba de presentar una fascinante pieza que representa monos japoneses en un estanque en la feria Zona Maco, en México.

Tras vivir en Llerena y en Sevilla, lleva los códigos de la religiosidad en su ADN, pero los ha subvertido "para dar una importancia sacra a mis obras", afirma. "La religión es una forma de domesticar lo espiritual, esa obsesión por lo misterioso, por trascender, por la magia... Creo que el arte es lo más cercano a la magia que tenemos hoy". IG: [juliogalindostudio](#) ■





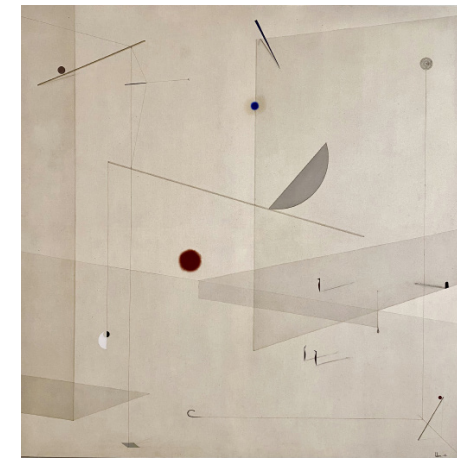
## EDUARDO LALANNE

*"Intento dar con la composición perfecta, utópica. Y cada obra es un ensayo de la siguiente"*



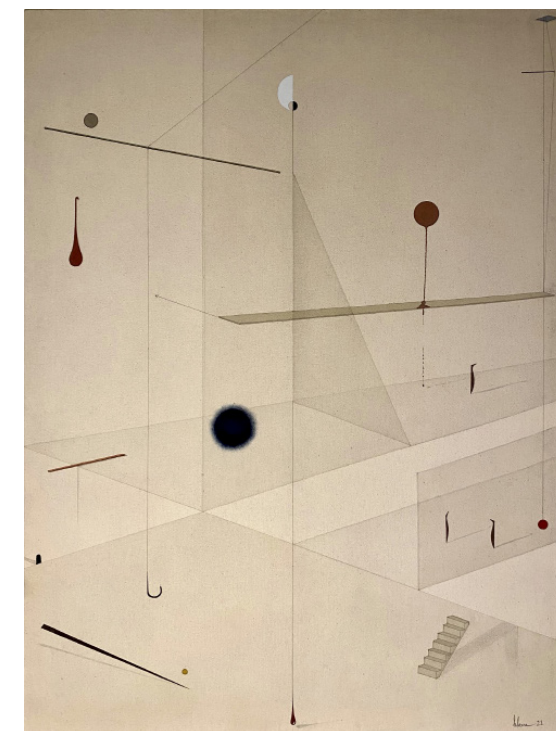
*e*

Es el artista favorito de los interioristas. Grandes como Raúl Martins, Luisa Olázabal y María Santos, entre otros, han colocado las obras de Eduardo Lalanne en las casas y espacios que proyectan. Con múltiples resonancias, sus lienzos sugieren escenas surrealistas y misteriosas, donde los planos se superponen en un frágil equilibrio. "Mis obras tienen que ver con el peso, con la gravedad. Sus elementos cuelgan y se mantienen flotando en una composición tan delicada, que pareciera que un mínimo soplo la va a desmontar. Es como algunos estados de ánimo, que se sostienen de milagro, o la felicidad, que es efímera y está a merced de muchas cosas", nos cuenta. Se formó en Empresariales y realizó un Máster de Diseño Naval en el Politécnico de Milán (ama navegar), pero ahora está entregado al arte. Desde niño ha dibujado y sus cuadernos de clase estaban llenos de barcos, coches, casas... De adulto abrazó la abstracción porque "es instintivo, y permite que cada uno transmita, en su lenguaje, lo que tiene dentro. A mí me atraen las formas, la profundidad, el juego entre lo bidimensional y lo tridimensional". Entre sus referentes están Alex Calder, los movimientos suprematistas y constructivistas rusos... En los últimos años ha expuesto con éxito en varias galerías madrileñas: Mercedes Urquijo, Nicolás Cortés y Aina Nowack... Y el próximo paso será saltar a la escena internacional. IG: [eduardolalanne\\_art](#) ■



### EN EQUILIBRIO

**De arriba abajo.** Sin título, composición, de 170x130 cm, de 2020, acrílico, tinta y pastel sobre rafia. A su derecha, de 150x150 cm, acrílico, tinta, lápiz y pastel sobre lienzo, 2022. Y debajo, de 130x100 cm, acrílico, tinta y lápiz, 2022. **Página izquierda.** El artista madrileño crea un boceto que después plasma en el lienzo. Aquí le vemos trabajando en dos obras de gran formato.





## AMPARO DE LA SOTA

*h*



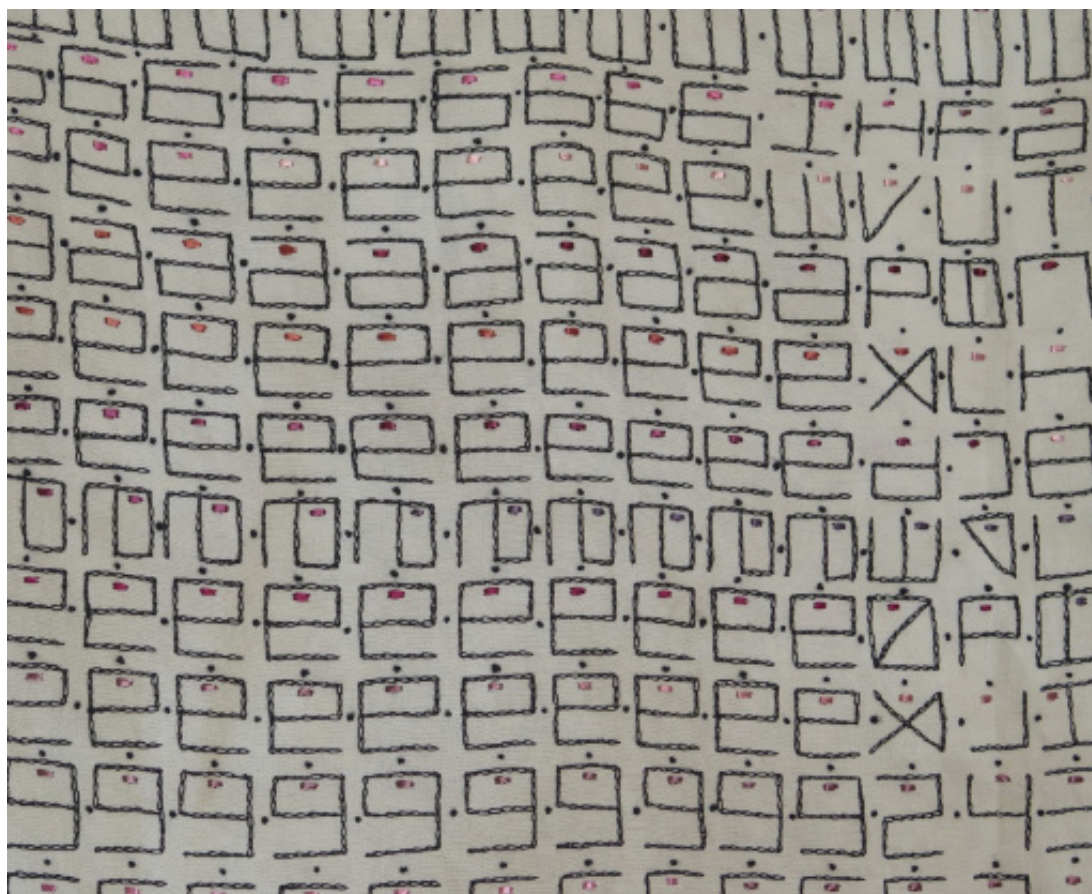
ilos, nostalgia, tiempo y silencio son los ingredientes que tejen la obra textil de esta creadora madrileña. Se crió en un ambiente de artistas, ya que sus padres, Amparo Cores y Jesús de la Sota, lo eran. Su tío es el arquitecto Alejandro de la Sota. Y desde niña hizo ganchillo, telar y punto, guiada por su madre, quien a su vez recogía el testigo de abuelas y bisabuelas. A los 14 años, una muestra sobre Paul Klee despertó en ella tal fascinación que construyó un telar para imitar con hilos las geometrías coloristas del alemán y reproducir los tejidos precolombinos.

Cultiva el arte textil desde hace décadas, cuando éste aún no entraba en las galerías ni en los circuitos del arte. Con ganchillo, telar, punto, pero, sobre todo, bordado, crea obras abstractas que se han exhibido en Bienales Internacionales. Borda signos, letras, palabras, patrones geométricos... que se repiten sobre viejas telas con historia. Llenos de significado, los linos que su madre atesoraba suelen ser los soportes de su arte: sábanas, manteles, servilletas, fundas de almohadones, prendas de vestir, que ella a veces tiñe con té o café para darles el color del papel viejo... "Cuando me enfrento a la tela no tengo una idea preconcebida. La desarrollo sobre la marcha, una cosa me sugiere otra y en ocasiones la obra te va llevando por un camino inesperado". Su reciente muestra en la galería Tiempos Modernos se tituló "Al compás del silencio". "Esto aludía al trabajo rítmico de coser, repetir y repetir, y al silencio interior, que es donde nace la inspiración", nos dice. [amparodelasota.com](http://amparodelasota.com) ■

### PUNTADA A PUNTADA

**Página izda.** Carta (2016), lino y algodón bordado a mano. La artista con un bordado suyo de 2023, letras y números sobre un lino antiguo.

**Página derecha.** Arriba, una servilleta de la familia es soporte para este patrón bordado en rojo y negro. Debajo, detalle de la obra *Permutaciones* (2021) sobre una sábana heredada. A la derecha, *B1* (2014) sobre lino y algodón.



*Desde el 16 de marzo hasta el 28 de abril expone en una muestra colectiva en la Lamb Gallery de Londres.*

